



# STRATEJİK PLAN

## 2015-2019

# TURGUTLU BELEDİYESİ



## “ DEĞİŞEN VE GELİŞEN ŞEHİR TURGUTLU”

Değerli Turgutlulular;

Öncelikle 30 Mart 2014 tarihinde gerçekleştirilen mahalli idareler seçimlerinde tarafıma gösterdiğiniz teveccühle, Belediye Başkanlığı görevini önümüzdeki 5 yıl bana tevdi ettiğiniz için sizlere teşekkürlerimi sunarım. Bu dönemde yapacağımız çalışmalarla sizlerin bu güvenine layık olacağımızdan, güzel Turgutlumuzu “DEĞİŞEN VE GELİŞEN ŞEHİR TURGUTLU” ünvanıyla tüm Türkiye’de örnek kent olarak tanıtacağımızdan hiç şüpheleniz olmasın.

Toplumsal yapı ve ilişkileri derinden etkileyen hızlı bir değişim ve gelişim geçiren bir dünyada yaşıyoruz. 20. yüzyılın sonlarında başlayıp 21. yüzyıldada devam eden teknolojik, sosyal, ekonomik ve siyasal anlamda yaşanan değişim süreci her alanda olduğu gibi kamu yönetimi düşüncesi ,yapısı,ve fonksiyonları üzerinde derin etkiler bırakmış,neyi nasıl yapması gerektiğinden hareketle, devletin görevlerinde ve iş yapma yöntemlerinde değişikliklere neden olmuştur.

Değişen ve gelişen kamu yönetimi anlayışıyla birlikte; kamu hizmetlerinin etkin,verimli ve kaliteli şekilde halka ulaştırılması sağlanmış;geleceğin belirsizliklerine karşı hazırlıklı olma, hızlı karar alma ve sorunlara süratle çözüm bulabilme gibi kriterler önem kazanmıştır.Bu gelişimle birlikte mahalli idarelerde bir değişim ve dönüşüme neden olmuştur.

Kamu mali yönetim sistemimize yasal düzeyde stratejik planlama kavramı ilk olarak 5018 sayılı Kamu Mali Yönetimi ve Kontrol Kanunu ile girmiştir.5018 sayılı Kamu Mali Yönetimi ve Kontrol Kanununun gerekçesinde özetle; “ stratejik plan:Kamu idarelerinin orta ve uzun vadeli amaçlarını, temel ilke ve politikalarını,hedef ve önceliklerini, performans ölçütlerini, bunlara ulaşmak için izlenecek yöntemler ile kaynak dağılımlarını içeren plan” olarak tanımlanmıştır.Ayrıca kamu mali yönetim sistemimizde ortaya çıkan sorunların ana kaynağı olarak; kamu idarelerinin bütçelerinin stratejik bir perspektife dayanmaması, geleceğe dönük amaç ve hedeflerinin belirlenmemesi ve bütçelerin bu amaç ve hedefleri gerçekleştirmeye yönelik hazırlanmaması, kanunun gerekçesinde belirtilen hususlar arasındadır.

Stratejik planlamanın doğrudan kamu idaresince ve kendi çalışanları tarafından hazırlanması önemli bir esastır.Kurumu en iyi tanıyan kamu idaresi çalışanları;kamu idare bütçelerini,stratejik planlarda yer alan misyon,vizyon,stratejik amaç ve hedeflere uyumlu ve performans esasına dayalı olarak hazırlarlar.Kamu idarelerinin bütçelerinin stratejik planlarda belirlenen performans göstergelerine uygunluğu ve idarelerin bu çerçevede yürütecekleri faaliyetler ile performans esaslı bütçelemeye ilişkin diğer hususları belirlemeye Maliye Bakanlığı yetkilidir.

Turgutlu Belediyesi olarak 2015-2019 yıllarını kapsayan Stratejik Planlama çalışması ile yasal zorunlulukları yerine getirmenin yanı sıra; “DEĞİŞEN VE GELİŞEN ŞEHİR TURGUTLU” da kaliteli, verimli ve etkin hizmet sunabilme, bu hizmetin sürekliliğini gerçekleştirebilmek ile geleceğin modern ve yaşanabilir Turgutlu'sunu yaratmak yolunda bir sinerji oluşturmayı hedeflemekteyiz.Hep birlikte yaşayacağımız yarının Turgutlu'su için hazırlanan bu planda görüş ve fikirleriyle emeği geçen değerli meclis üyelerimize, ilgili tüm paydaşlara, sivil toplum örgütlerine, halkımıza ve özellikle belediye çalışanlarımıza gösterdikleri ilgi ve çabadan dolayı teşekkür ederim.

**Turgay ŞİRİN**

**TURGUTLU BELEDİYE BAŞKANI**

## **İÇİNDEKİLER**

- 1. Dış Çevre Analizi**
  - 1.1 Genel Bilgiler**
  - 1.2 Tarihsel Gelişim**
  - 1.3 Nüfus**
  - 1.4 Coğrafi Yapı**
  - 1.5 Turgutlu ve Çevresinin Jeolojik/Jeomorfolojik Özellikleri**
  - 1.6 İklim, Bitki Örtüsü, Akarsular**
  - 1.7 Ekonomik Yapı ve Sosyo-Ekonomik Gelişmişlik Düzeyi**
- 2. İç Çevre Analizi**
  - 2.1 Mali Yapı**
  - 2.2 İnsan Kaynakları ve Organizasyon Yapısı**
  - 2.3 Fiziki ve Teknolojik Yapı**
- 3. İç ve Dış Çevrenin Birlikte Analizi: Turgutlu Belediyesinin G.Z.F.T Analizi**
  - 3.1 Güçlü Yönler**
  - 3.2 Zayıf Yönler**
  - 3.3 Fırsatlar**
  - 3.4 Tehditler**
  - 3.5 G.Z.F.T Matrisi ve Stratejik Amaçlar**
- 4. Misyon ve Vizyon**
- 5. Stratejik Amaçlar, Hedefler, Faaliyetler**

### **1. Genel Bilgiler**

Manisa İline bağlı olan Turgutlu; doğusunda Ahmetli, güneyinde Ödemiş ve Bayındır, kuzeyinde Akhisar, batısında İzmir ve Manisa illeri ile komşu olup İlçe merkezinin güneyinden E-23 (İzmir -Ankara ) karayolu, kuzeyinden ise İzmir – Uşak - Afyon demiryolu geçmektedir. Ulaşım, il ve ilçelere bu yollarla yapılmaktadır.

Demiryolunun İzmir'den Turgutlu'ya kadar olan 32 km. ilk kısmı 1863-1865 tarihleri arasında yapılmış olup 1866'da işletmeye açılmıştır. 1873-1875 yılları arasında da 76 km daha yapılarak Alaşehir'e kadar uzatılmıştır. E-93 karayolu ise oldukça yoğun bir trafiğe sahip olup 2 geliş - 2 gidiş olarak bölünmüş yoldur. Bütün köylerin yolu mevcut olup köy yollarının asfalt kaplama çalışmaları tamamlanmıştır. Yollar her mevsim ulaşımına açıktır. Turgutlu'nun Manisa'ya uzaklığı 30 km, İzmir'e uzaklığı ise 45 km'dir. İlçe 38 -19 - 00 ve 38 - 37 - 00 kuzey enlemleri ile 28 derece, 59 derece, 24 derece ve 27 - 59 - 24 doğu boylamları arasında yer alır. Ege Denizinin 55 km doğusunda olup denizden yüksekliği 78 metredir. Yüzölçümü ise 530 km.dir. Turgutlu baştan başa ovalıktır. Kuzeyde Gediz Nehri, güneyde Irlamaz Çayı, batıda Nif Çayı ve doğuda Karacalı Çayı bulunmaktadır. Ayrıca Ahmetli Deresi, Akçapınar Deresi, Karacalı Deresi ve Irlamaz Deresi gibi küçük çaylar da mevcuttur. İlçemiz Gediz Vadisi üzerinde kurulmuştur. Gediz Nehri İlçeyi doğudan batıya doğru katetmektedir. Etrafında verimli tarım alanları vardır.

## **2. Tarihsel Gelişim**

Turgutlu yöresinin eskiçağlardaki konumu hakkındaki bilgiler oldukça azdır. Civarında bazı mevcut höyüklerde henüz arkeolojik kazıların yapılmamış olması bu konuda net bilgilere erişmemizi engellemektedir. Buna rağmen Çevrede yapılan yüzey araştırmalarındaki buluntular, bölgenin tarihini M.Ö. 5. ve 4. bin yıllarına kadar çıktığını belgelemektedir. Ayrıca bazı araştırmalar M.Ö. 3 ve 2 binli yıllarda yörede çok sayıda yerleşme olduğunu da ortaya koymaktadır. Örneğin Urganlı yerleşmesinin kuzeyinde, Gediz ırmağı kenarında yer alan Asartepe'nin, M.Ö. 2 binli yıllarda önemli bir merkez olduğu belirlenmektedir. Stratejik önemi nedeniyle bu höyük, Genç Bizans döneminde bir kale haline dönüştürülmüştür.

Manisa ve Turgutlu'nun bulunduğu bölge ile ilgili daha net bilgiler ( M.Ö. 1200 - 680 yılları arasında ) Trako Frikleri ve Ludu Prensleri devriyle başlamaktadır. Daha sonraları ise Lidya Krallığı devri ( M.Ö. 680 – 546 ) gelmektedir. Söz konusu döneme ait yörede başta Sart olmak üzere çok sayıda ören yeri ve buluntu yer almaktadır. M.Ö. 546 - 334 yıllarında yöre bütün Anadolu ile birlikte Perslerin egemenliğine girmiştir. M.Ö. 334 - 282 yılları arasında İskender'in Persleri yenmesi ile yöre Grek hakimiyetine girmiştir. M.Ö. 129 ile M.S. 395 yılları arasında ise Turgutlu ve tüm batı Anadolu Roma hâkimiyetindedir. 395 yılından sonra görülen Bizans hâkimiyeti

sırasında çeşitli dönemlerde Arap akınları yörede etkin olmuştur. Özellikle İstanbul'a sefer yapan Arap orduları Manisa ve çevresinden geçerken Turgutluya da zarar vermişlerdir. Emevi Halifesi 1. Velid döneminde de ( 705 – 715 ) yöre geçici olarak Araplar tarafından istila edildi.

Turgutlu'nun da içinde yer aldığı Manisa ve çevresi 14. yüzyıl başlarında Türk egemenliğine girdi. Yörede 1313 yılında Saruhanoğulları'nın hâkimiyetini görmekteyiz. 1390 yılında ise Yıldırım Beyazıt tarafından Osmanlı topraklarına dâhil edilmiştir. Ancak Ankara Savaşından sonra Anadolu'da birliğin bozulması nedeniyle kısa bir süre Osmanlı hâkimiyetinden çıkmışsa da 1410 yılında yöre tekrar Osmanlı hâkimiyetine girmiştir.

16.yüzyıl başlarında Turgutlu'yu, Manisa'dan sonra bölgenin en büyük yerleşmesi olarak görmekteyiz. Bu dönemin ilk bilgilerine göre Turgutlu 1530'lu yıllarda 120 hane kadar yerleşik ve 100 hane kadar da Yörük nüfusa sahipti. Toplam nüfus 1200'e ulaşıyordu ki bu sayı dönem ölçüler olarak oldukça büyüktü. Söz konusu tarihlerde Manisa'nın 7000, İzmir'in ise 1100 civarında nüfusunun bulunduğu bilindiğinden Turgutlu'nun yerinin oldukça önemli olduğu ortaya çıkmaktadır. Daha sonraki yıllarda Turgutlu'nun daha da geliştiği ve büyüdüğü bilinmektedir. Bu yıllarda Menteşe ( Menteşoğlu ) ve Yeni Mescit adlı iki mahalleye sahipti. 1500'lü yılların sonlarına doğru Turgutlu nüfusu yaklaşık ikiye katlanmıştı ve Yörüklerin verdiği göçebe hayatı bu dönemlerde yerleşik karakter almıştı. Bu yıllarda kazandığı yerleşik doku Turgutlu'ya kasaba görünümünü ve hüviyeti kazandırmış ve bu yıllardan sonra ' Kasaba ' adı ile anılmaya başlanmıştı. Bu yıllarda yerleşik ahalinin çoğunluğu çiftçilik ile uğraşıyordu. Hububat ve daha sonraları pamuk önemli ürünlerdi.

1610 yılı Turgutlu için önemli bir yıldır. Bu tarihte Turgutlu'da Pazar kurulmasına karar verildi. Pazar kurulması demek yerleşmenin çevresinde çok sayıda köy ve çiftliğin bulunması ve Turgutlu'nun da bu tarımsal alan üzerinde belirli bir denetime sahip olduğunun göstergesidir. Bu durum Turgutlu'nun bir ' Kasaba ' olarak bir ölçüde tescilli anlamına da gelmektedir. 1660 tarihli kayıtlarda resmi sıfatı olarak ' nahiye ' olarak anılan Kasaba (Turgutlu) bu yılda 1175 haneye ve sekiz mahalleye sahipti ( yaklaşık 5000 - 6000 kişi ). 1830 yılında ' kaza ' olan Turgutlu bu tarihe kadar Manisa'nın en büyük nahiyesi durumundaydı.

Evliya Çelebi'nin döneminde Turgutlu'da 300 dükkânın yer aldığını yazması halkın önemli bir bölümünün ticaretle meşgul olduğu anlamını da ortaya koymaktadır. Bu yıllarda Turgutlu'da tahıl pazarının yanında 3 hamam ve 11 han bulunduğu da seyyah tarafından ifade edilmektedir. Bahsini yaptığı 11 handan ise sadece üçünün adını vermiştir. Bunlar, Semerciler, Voyvoda ve Yeniçeri Hanlarıdır. Acemi Ocağına devşirilen çocukların da Yeniçeri hanında toplandıkları sanılmaktadır.

Bu yıllardan 19. yüzyılın sonlarına kadar Turgutlu hakkında fazlaca bir bilgiye erişilmemektedir. Ancak bilindiği kadarı ile tarımsal faaliyetini sürdüren bir yöre olarak yaşamına devam etmektedir. Pamuk üretiminden giderek üzüm ve bağcılığa doğru bir tarımsal geçiş yaşamıştır.

1878 Aydın vilayeti salnamesine göre Turgutlu'da 9959 erkek nüfus ve 4867 hane vardır. Aynı tarihlerde Turgutlu'ya bağlı 2 nahiye ve 33 köy bulunmaktadır. 1888 salnamesi ise Turgutlu'da 78 öğrenciye sahip bir Rüştîye ( Ortaokul ) olduğunu belirtmektedir.

20.yüzyıl başlarına gelindiğinde Turgutluya bağlı köy sayısı 48 olmuştur ve nüfus 25.459'a erişmiştir. Bu nüfusun 22.000'i Müslüman, geri kalanı Hıristiyan ve Musevi'dir. Kaza bütününde 52 mescit, 8 cami, 4 dergâh, 46 okul, 2 kilise, 225 ahır, 255 samanlık, 8 kiremithane, 25 çeşme, 5807 ev, 1105 dükkân, 92 mağaza, 72 kahvehane, 12 han, 48 fırın, 246 oda, 10 lokanta, 4 pamuk fabrikası, 2 hükümet konağı, 1 kışla, 1 cezaevi, 1 postane, 1 telgrafhane olduğu bilinmektedir.

Turgutlu ve yöresi 29 Mayıs 1919 tarihinden 7 Eylül 1922 tarihine kadar Yunan işgali altında yaşamıştır. İşgal döneminde Yunanlılar geceleri saat 21.00'den sonra sokağa çıkmayı yasaklamışlar ve şehrin giriş - çıkışlarını denetim altına almışlardır. Yunan kuvvetleri geri çekilirken pek çok yerleşmeye yaptıkları gibi Turgutlu'yu da yakıp yıkmışlardır. Turgutlu yangını 4 Eylül 1922 Pazartesi günü başlamış ve iki gün boyunca sürmüştür. Bu yangın 6 Eylül 1922 Çarşamba akşamına kadar sürmüş şehrin neredeyse tamamı yanarak tamamı bir kül yığını haline gelmiştir. Yangın sonrası yapılan tespitler ve konuda kurulmuş olan Tahkik-i Mezalim Heyetinin belirlenmesine göre Turgutlu'da mevcut 6328 evden 201 ev sağlam kalmıştır diğerleri yanarak harap olmuştur. Şehirdeki nüfusun pek çoğu katledilmiştir. Yangın sonucunda Turgutlu'da yer alan pek çok tarihi binanın yanı sıra, içinde birçok yazma eserin bulunduğu Paşa Camii Kütüphanesi de yanmıştır.

Cumhuriyetin ilanından sonra Turgutlu'nun Ahmetli ve Dağmarmara adlı 2 nahiyesi ve 44 köyü bulunuyordu. Daha sonraki yıllarda, 1926 - 1927 yıllarında köy sayısı 43'e 1927 - 1928 yıllarında ise 38'e düşmüştür. İlçe nüfusu ise 1927 yılında 40.729 dur. Bu yıllarda Turgutlu merkez ve köylerinde toplam 16 ilkokul bulunmakta idi ve okur yazarlık oranı Türkiye ortalamasının üzerinde bulunuyordu.

### 3. Nüfus

2011 yılı TÜİK adrese dayalı genel nüfus sayımı kesin sonuçlarına göre Turgutlu'nun nüfusu 143.990'dir. Bunun % 83,33 ( 119985 ) İlçe merkezinde, % 16,67'i ( 24005 ) ise kasaba ve köylerde yaşamaktadır. İlçede kilometre kareye 271 kişi düşmektedir.

İlçenin kadın nüfus sayısı 71.996, erkek nüfus sayısı ise 71.994 'dir.

İlçe Merkezi		Belde/Köyler			Toplam			
	Erkek	Kadın	Erkek	Kadın	Toplam	Erkek	Kadın	Toplam
Turgutlu	59.900	60.085	12.094	11.911	24.005	71.994	71.996	143.990

### 4. Coğrafi Yapı

İlçe Gediz Vadisi üzerinde kurulmuştur. Gediz Nehri İlçeyi doğudan batıya doğru katetmektedir. Etrafında verimli tarım alanları vardır. Kuzey ve güneyi dağlık, engebeli bir arazi yapısına sahiptir. Kuzeyinde Aysekiz Tepesi (Çal Dağı 1034 m.), güneyinde ise Bozdağların devamı olan Çatma Dağı (1337 m.) vardır. Bu dağların doğu tarafına doğru Dümentepe (1280 m.), Çobandede (1168 m.), Karlıktepe (1000 m.), Çal Dağı (1181 m.); Kemalpaşa – Bayındır - Turgutlu sınırında ise Akçaoluk (1220 m.) dağları vardır.





## 5. Turgutlu ve Çevresinin Jeolojik/Jeomorfolojik Özellikleri

Turgutlu ve yakın çevresinin içinde yer aldığı Orta Gediz Havzasının temelini oluşturan en yaşlı birimi Menderes Masifinin bir parçası olan ve ilçenin güneyinde bulunan Bozdağ kütesidir. Bozdağ metamorfik kütesi Paleozoyik sist serisi ile bunlardan daha yaşlı kompleks gnaylardan oluşmuştur. Turgutlu ve çevresinde, kuvaterner alüvyonlarla temsil edilmekte olup, bunlar ova tabanlarında bulunur. Orta Gediz grabenin ekonomik açıdan can damarı olan, alüvyonla örtülü, büyük bir tarımsal potansiyele sahip durumdaki Turgutlu ve çevresindeki ovalar ayırt edilebilir.

Turgutlu'nun güneyinde bulunan Bozdağ kütesine ova tabanından geçiş, çok dik yamaçlarla olmaktadır. Bu çevrede sıklıkla gözlenen eğim kırıklıkları, Salihli - Kurşunlu ve Çamur hamamı gibi sıcak su kaynakları hiç şüphesiz bu fayların en önemli delilleridir. Turgutlu'nun kuzeyindeki Çaldağ kütesi de Bozdağ kütesinde olduğu gibi tektonik hareketlerden etkilenmiş, güney ve doğusundaki fay diklikleriyle ova tabanına inmektedir. Çaldağ yamaçlarıyla ova tabanının birleştiği yerde sıcak su

## 6. İklim, Bitki Örtüsü ve Akarsular

Turgutlu'da Akdeniz iklimi özellikleri belirgin olarak yaşanır. Yazları sıcak ve kurak, kışları ılık ve orta derecede yağışlıdır. Turgutlu ve civarında ortalama teorik

güneşlenme süresi 12 saattir. Atmosfer aktivitesinin düşük olduğu yaz aylarında gerçek güneşlenme süresi 4 saat civarındadır. Güneş ışınlarının geliş açısı 21 Aralık tarihinde 27 48, maksimum değer 21 Haziran tarihinde 74 58'dir. Turgutlu ve yakın çevresi subtropikal iklim şartlarına sahiptir. Yıllık sıcaklık ortalaması 17 °C dolayındadır. Yılın en düşük sıcaklık ortalaması 3 °C, en yüksek sıcaklık ortalaması 31 °C olup en yüksek sıcaklık Temmuz'da 44 °C olarak tespit edilmiştir. Günlük rüzgar verileri incelendiğinde, en yüksek frekans (% 30) batı sektörlü rüzgarlara aittir. Bunun ardından güneybatı ve kuzeybatı yönlü hava akımları gelir. Turgutlu'nun ortalama nispi nem değerleri; kış aylarında ortalama % 70-75 gibi yüksek değerler kaydedilirken, bu değerler Temmuzda en düşük (% 44-49) seviyeye gelmektedir. Bulutluluk değerleri genel olarak düşüktür. Yıl içindeki genel seyrine bakıldığında kış aylarında 5.3 ile 6.4 arası, ilkbaharda 3.6 ile 5.3 arasında yer alan bulutluluk değerleri, yaz aylarında (Ağustos) 1.1. gibi oldukça düşük değerlere ulaşır. Turgutlu ve çevresinde, yıl içinde elde edilen yağışın önemli bölümü kış mevsiminde gerçekleşmektedir. Yaza girildiğinde bölgeyi kuru ve daha stabil hava kütleleri etkisi altına alır. Burada etkili olan yağış rejim tipi " Akdeniz Tipi "dir. Yıllık yağış ortalaması 660-670 mm. civarındadır.

Turgutlu ve çevresinde, Akdeniz iklimi etkisi altında Doğu Akdeniz lejyonuna ait kserofit karakterde bitki formasyonları yaygındır. Bölgenin klimaks bitkisi kızılçamdır. Çeşitli medeniyetlerin kurulup geliştiği yörede yüzyıllar boyu süren tahripler, bugünkü bitki topluluklarının doğal yayılışını ve kompozisyonunu değiştirmiştir. Dağların yüksek kesimleri ormanlıktır. Dağlık kısım ve engebeli arazi, kızılçam, karaçam ve 25 çeşit meşe ile diğer Akdeniz Bölgesi karakteristiği gösteren bitki örtüsü ile kaplıdır. Turgutlu'da 24.000 hektar orman vardır. Bunun 4.700 hektarı baltalık ormandır. İlçenin ormanları güneydeki Çatma, Dümen ve Çoban dede dağlarının kuzey meyillerini kaplar. Aynı şekilde kuzeyindeki Çal Dağının güney eteklerinde de orman bulunmaktadır. Çatma ve Dümen Dağındaki ormanlar meşe ormanı olup, Çobandede ve Çaldağı ormanları ise çamdır. Daha ziyade koru manzarası arz eder. En verimli ormanlar olan Çobandede tepesinin doğusundaki Ispiroğlu ile aynı tepenin kuzeyindeki Karlık ise karaçam ormanlarıdır.

İlçede kuzeyde Gediz Nehri, güneyde Irlamaz Çayı, batıda Nif Çayı ve doğuda Karacalı Çayı bulunmaktadır. Ayrıca Ahmetli Deresi, Akçapınar Deresi, Karacalı Deresi ve Irlamaz Deresi gibi küçük çaylar bulunmaktadır.

Gediz Nehri ilçeyi doğudan batıya doğru kat etmektedir. Gediz'in kollarından Irlamaz ve Nif çayları ile bir zamanlar ilçe merkezinden geçen ama şimdi yok olan ve üzeri kapatılarak kanalizasyona dönüştürülen Leylek Çayı birbirine paralel bir şekilde Turgutlu'dan geçerek Gediz'e kavuşur. Irlamaz Çayı, Ege Bölgesinde Küçük Menderes Havzası ile Gediz Havzasını ayıran Bozdağ'lardan doğar, birçok yan dere ile Tekke Dere ve Karakuzu Dereleri gibi ana kolların birleşiminden sonra meydana gelen bir çaydır. Irlamaz Çayı tüm bu derelerden gelen suları bünyesine aldıktan sonra Turgutlu ilçesi yerleşim alanı içinden geçerek Nif Çayı'na dökülmektedir.

Gediz Nehri Kütahya'da bulunan Murat Dağı'ndan doğarak 401 km. uzunluğundaki yatağı boyunca, Uşak, Manisa ve İzmir'den geçerek İzmir'in kuzeyinde bulunan Menemen ilçesinin Maltepe Köyü'nden denize ulaşmaktadır. Gediz Havzası 18 bin kilometrekarelik alana sahiptir. Gediz Nehri'nin aktığı bu bölgelerde 521 bin hektarlık tarıma elverişli arazi bulunmaktadır. Bu havzanın 5,2 bin kilometrekarelik bölümünde tarım yapılmaktadır. Mevcut tarım arazisinin 386 bin kilometrekaresi sulama suyu ihtiyacını Gediz'den karşılamaktadır. Gediz Havzasında 25 bin çiftçi geçimini tarımsal faaliyetlerle sağlamaktadır. Gediz'in denize döküldüğü bölgedeki uluslararası sulak alan kapsamında bulunan Kuşçenneti ve tuzla kirlilikten büyük oranda etkilenmektedir. Bu denli büyük ölçüde ekonomik ve sosyal etkileri olan Gediz Nehri, geçtiği Gediz, Uşak, Turgutlu, Kemalpaşa, Salihli ve Manisa'daki evsel ve sanayi atıklarıyla kirlenmektedir. Gediz'e 401 kilometrelik akışı boyunca, önce, Uşak'ta bulunan organize sanayi bölgesinin iplik boyama, tekstil ve seramik sanayi atıklarını taşıyan Beylerhanı Deresi ve İzmir'in Kemalpaşa ilçesindeki 106 sanayi kuruluşunun atığını taşıyan Nif Çayının etkisiyle kirlenmektedir. Manisa'daki 55 deri fabrikasının atıkları ile kanalizasyon suları Gediz'e ulaşırken Salihli'de tabakhanelerin ve belediyenin boşalttığı atıklar, Alaşehir Çayı yoluyla Gediz'e zehir taşımaktadır.

Özellikle kent ve sanayi işletmelerine ait atıklar, yanlış tarımsal ilaçlama, doğal kaynaklardan gelen kirlenmenin etkisiyle yok olma tehlikesi altında bulunmaktadır.

Meydana gelen kirliliğin düzeyi zaman zaman tarımsal alanlarda kullanılmasının bile tehlike doğurabileceği noktalara ulaşmaktadır. Bunun sonucu olarak zehirle sulanan topraklardan elde edilen ürünler bu ürünlerle beslenenlerin ciddi tehlikeler altına girmesine neden olacak düzeye ulaşmaktadır. Nehir suyu ile beslenen ve çevresinde otlayan hayvanlarda görülen kelebek hastalığı ciddi boyutlara ulaşmıştır. Bunların yanında İzmir Körfezindeki doğal yaşam açısından büyük tehlike oluşturmaktadır. Gediz Nehri yapılan ölçümlerde körfeze 1839 kilogram nikel, 379 kilogram bakır, 700 kilogram çinko, 22 bin 390 ton kirletici kimyasal madde akıttığı belirlenmiştir. Bunun ilk belirtileri olarak toplu balık ölümleri meydana gelmeye başlamıştır. Gediz'in yok olmasını engellemek amacıyla İzmir, Manisa ve Uşak valileri ile belediye başkanlarının aldığı kararlar gereği Gediz ve kollarını kirletmenin suç sayılması ve kirletenlere Türk Ceza Kanunu'nun 526. maddesi gereğince gerekli para ve hapis cezasının uygulanması kararlaştırıldı. Ancak alınan bu kararlar uygulanamadı. Bölgeye hayat veren Gediz Nehri'ne karşı gösterilen bu vurdumduymazlık, çok ağır çevresel sorunlara yol açarak bizlerden intikam almadan gerekli önlemlerin alınması gerekmektedir.

## **7. Ekonomik Yapı ve Sosyo-Ekonomik Gelişmişlik Düzeyi**

İlçede, tarıma ve toprak sanayine dayalı ekonomik bir yapı mevcuttur. İlçenin % 54'ünde tarım yapılmaktadır. Toplam tarım alanı miktarı 269.760 dekadır. Sulanabilir tarım arazisi 234.530 dekar civarındadır.

Turgutlu'da Gediz Havzasının verimli topraklarının bulunması ve Akdeniz ikliminin olumlu etkileri sayesinde polikültür tarım yapılmaktadır. Çekirdeksiz üzüm, pamuk, tütün, domates, buğday, kiraz, şeftali, erik ve zeytin, ziraatı yapılan başlıca ürünlerdir. Sofralık üzüm üretimi önem kazandığından yayla bağcılığı gelişmektedir. Pamuk tarımı Gediz Havzasında yapılmaktadır. Tütün, kırsal kesimin geçim kaynağıdır.

Kapari, kekik gibi alternatif bitkiler ekimi tanıtılmaktadır. Hububat; kırsal alanlarda tütün, taban arazilerde pamukla münavebeye girmektedir.

Arpa üretimi, hayvanların yeşil ot ihtiyacını karşılamak için yapılmaktadır. Meyvecilikte şeftali, kiraz, erik ve incir üretimi önemlidir. Kiraz ve incir ihraç

edilmektedir. Zeytin ağacı sayısı azdır. İlçede konserve fabrikalarının etkisi ile domates, biber ve salatalık ekimi önem kazanmıştır. Hayvancılık bitkisel üretim kadar önemli değildir.

İlçenin lokomotif sektörü toprak sanayidir. Geçmiş Cumhuriyetin ilk yıllarına dayanan toprak sanayi, Türkiye'nin tuğla ve kiremit ihtiyacının % 70'ine cevap verecek konuma gelmiştir. Toprak sanayinde ise 50 Adet faal, 33 Adet faal olmayan toplam 83 adet tuğla fabrikası mevcuttur. Bu fabrikalarda, idari personelle beraber 3.000 işçi çalışmaktadır. Aylık ortalama üretim toplam 50 milyon adet tuğladır. İlçemizin en önemli geçim kaynaklarından birinin tarımcılık olması, tarıma dayalı sanayi sektörünün gelişmesine neden olmuştur.

Tarıma dayalı başlıca sanayi kuruluşları un, üzüm, zeytinyağı, konserve, çırçır, yem sektöründedir. Bunlardan tarıma dayalı olanlar; 5 adet un fabrikası, 7 adet üzüm işletmesi, 5 adet konserve ve salça fabrikası, 5 adet pamuk çırçır fabrikası olup toplam 22 adettir. Tarımsal ilaçlama makineleri imalatı ilçenin ikinci büyük sanayi dalı olup ülke ihtiyacının büyük bir bölümüne cevap verebilecek kapasitedir. 18 adet makine imalatı ve 6 adet pulverizatör imalatı yapan fabrika vardır. Ayrıca, Seramiksan, C.P. ve Karagüp Tavukçuluk gibi ülke ve dünya çapında marka haline gelmiş işletmeler de mevcuttur.

SS Küçük Sanayi Sitesi Yapı Kooperatifinin 1.kısımında 143, 2.kısımda 439, 2.kısım 2.etapta ise 335 adet işyeri tamamlanarak toplam 917 adet işyeri ortaklara teslim edilmiştir. Bu sitelerde İzmir iline bağlı yan sanayi mevcuttur.

İlçe için büyük öneme sahip olan I.Organize Sanayi Bölgesinin; I.Etap 90 Ha'lik alana ait altyapı yapım işi yol, atık su, yağmur suyu, içme ve kullanma suyu, inşaat imalatları devam etmektedir. Katılımcılara ait tesislerin inşaatları devam edenlere ve bitmiş olanlara su ve elektrik verilmektedir. AG ve OG Elektrik ve ENH yapım işi 20.06.2006 tarihinde ihale edilmiştir. Kamulaştırma işlemlerinin büyük kısmı tamamlanmıştır. Sanayi ve Ticaret Bakanlığı'ndan bugüne kadar kullanılan kredi miktarı 5.844.268,98 YTL olup kümülatif harcama tutarı 6.200.000 ,00 YTL'dir.

Devlet Planlama Teşkilatınının 2000 yılında, ilçe bazında tüm ilçeleri kapsayan sosyo-ekonomik gelişmişlik araştırması 2004 yılında yayınlanmıştır. Araştırmada sosyo-

ekonomik gelişmişliği belirleyebilmek için, demografik, istihdam, eğitim, sağlık, sanayi, tarım, mali vb. göstergeler kullanılmıştır. Bu araştırma sonuçlarına göre Turgutlu'nun, ilçeler arasındaki gelişmişlik sırası 82'dir. İlçenin sosyo-ekonomik göstergeleri ise şöyledir:

Nüfus	121 020 (84)
Şehirleşme Oranı (%)	77,45 (46)
Nüfus Artış Hızı (‰)	18,02 (220)
Nüfus Yoğunluğu	256 (55)
Nüfus Bağımlılık Oranı (%)	54,33 (546)
Ortalama Hanehalkı Büyüklüğü	3,90 (714)
Tarım Sektöründe Çalışanlar Oranı (%)	45,06 (765)
Sanayi Sektöründe Çalışanlar Oranı (%)	21,54 (34)
Hizmetler Sektöründe Çalışanlar Oranı (%)	33,40 (179)
İşsizlik Oranı (%)	7,95 (221)
Okur Yazar Oranı (%)	85,61 (423)
Bebek Ölüm Oranı (‰)	50,25 (190)
Fert Başına Genel Bütçe Geliri (Bin TL)	102 500 (148)
Vergi Gelirlerinin Ülke İçindeki Payı (%)	0,06165 (102)
Tarımsal Üretimin Ülke İçindeki Payı (%)	0,38485 (50)
<b>Not: Parantez İçindeki Rakamlar İlçenin İlgili Göstergeye Göre 872 İlçe İçindeki Sırasını Göstermektedir.</b>	

Turgutlu'da, kooperatif şirketleri dışında 75 toprak sanayi fabrikası, 13 konserve ve turşu fabrikası, 1 kuru sebze işletmesi, 1 süt tozu fabrikası, 2 yem fabrikası, 5 çırçır fabrikası, 4 un fabrikası, 1 beton direk ve kalıp fabrikası, 2 ham deri işleme fabrikası,

7 zeytinyağı imalathanesi, 5 üzüm işletmesi, 4 adet meyve suyu ve gazoz imalatçısı, 1 adet alkollü ve alkolsüz içecek imalatçısı, 3 adet gıda ürünleri paketleme işletmesi, 15 pulverizatör fabrikası, 3 çeltik işleme fabrikası, 2 adet tavuk işletmesi , 6 adet mandıra mevcuttur. Üzüm ve blok sanayinden sonra Turgutlu'yu seramik sanayi alanında tanıtan SERAMİKSAN en önemli sanayi kuruluşları arasındadır.

Çampınar Köyü'nde Türk-İtalyan ortaklığıyla oluşturulan JA-SAL Tarım Ürünleri Üretim Pazarlama İthalat ve İhracat şirketi tarafından 100 dekarlık alan üzerinde kurulan meyve ve sebze kurutma tesisi bulunmaktadır. Tesiste Avrupa normlarına göre yetiştirilen 600 ton kurutma ürüne ilave olarak çevre çiftçilerden elde edilen 400 ton ürünle birlikte bin ton kurutulmuş domates elde edilerek ihraç edilmektedir.

Genel olarak bakıldığında Turgutlu “Esnaflık kent” görünümüyle gün geçtikçe sanayi yatırımlarının arttığı bir ilçedir. Mevcut sanayi yapısı içerisinde tarımsal sanayi önemli bir yere sahiptir.

İlçe	İlçeler Arasında Gelişmişlik Sırası	Gelişmişlik Grubu	Gelişmişlik Endeksi
Merkez	24	2	2,46533
Turgutlu	82	2	1,23913
Soma	117	2	1,01445
Salihli	136	2	0,82197
Akhisar	178	3	0,54044
Alaşehir	284	3	0,11107
Ahmetli	300	3	0,06626
Gölmarmara	354	3	-0,06818
Saruhanlı	363	3	-0,0895
Kula	366	3	-0,09144
Kırkağaç	398	3	-0,14244
Demirci	439	3	-0,2087

Sarıgöl	446	3	-0,21863
Köprübaşı	539	4	-0,39239
Gördes	594	4	-0,49382
Selendi	689	5	-0,65702

Turgutlu'nun bugün ve yakın gelecekteki büyüme motorlarından biri Turgutlu O.S.B'dir. Organize Sanayi Bölgesi ilçeye 3 km mesafede bulunan SAKIZLI mevkiinde yer almaktadır, 1.Kısım 162 Hektar olup İzmir Ankara Devlet Karayoluna 2700 metre cepheli ve Ankara - İzmir - İstanbul ( Manisa ) karayolu kesişme noktası karşısındadır. Manisa'ya 26 km, İzmir'e 40 km, Adnan Menderes Hava Limanına 60 km, İzmir Serbest Bölgesine 55 km, Aliağa Rafineri Limanına ( Petkim / Petro Kimya Tesislerine ) 80 km uzaklıktadır. Turgutlu DDY İstasyonuna 5 km mesafede olup Bölge ile Turgutlu İstasyonu arasında demiryolu bağlantısı sağlanmak üzere TCDD Genel Müdürlüğü İzmir 3.Bölge Müdürlüğüne İltisak hattı projesi yapılmış bu konuda çalışmalar devam etmektedir. Bölgenin demiryolu bağlantısına ve doğalgaza kavuşmasıyla birlikte yatırımcı firmalar açısından daha da büyük bir cazibe merkezi haline geldiği görülmektedir.

Turgutlu'nun bu şekilde gelişen ekonomisi nedeniyle artan işgücü talebi ilçedeki nüfusun hızla artmasına yol açmıştır. 1980 yılında 55.400 olan ilçe nüfusu 2000 yılında 93.727'ye 2012 yılında ise 119.985'ye çıkmıştır. Gelen nüfusun daha çok ülkemizin kırsal yörelerinden yoksul kesimlerden olması ekonomik gelişmeye ters bir şekilde sosyal gelişmişlik düzeyini düşürmüştür. Artan suç oranları, sosyal yardım talebindeki patlama kimsesiz ailelerince terk edilen çocukların sayısındaki artış bu durumun tipik göstergelerden bazılarıdır. Öte yandan şehir dışında yüksek öğrenimi gören nüfusun metropollerde yaşama ve çalışmayı tercih etmesi bazı varlıklı ailelerin İzmir'e yerleşmesi sonucunda Turgutlu ekonomisi gün geçtikçe parlarken yoğun metropollere göç ile eğitilmiş orta sınıfların nüfus içerisinde oranı giderek gerileyerek sosyal gelişmişlik düzeyi düşmüştür. Esasen Turgutlu, TR 33 bölgesindeki ekonomik gelişmişlik ile sosyal gelişmişlik farklılıklarının hem kaynaklarından biridir hem de en



somut göstergesidir. Yıllar içerisinde özel sektör sürürlü ekonomik gelişmeye karşın, bu gelişmeyi uzun vadede kalıcı ve sürdürülebilir kılacak sosyal altyapılar yeterince oluşturulamamıştır.

## **8. İç Çevre Analizi**

### **8.2 İnsan Kaynakları ve Organizasyon Yapısı**

Kamu kaynaklarının etkili ve verimli kullanılması, yerel hizmetlerin dengeli dağılımının temin edilmesi, belediyeler tarafından kullanılan hizmetlerde kalitenin artırılması, ihtiyaç duyulan nitelik, unvan ve sayıda personel istihdamının sağlanması amacı ile İçişleri Bakanlığının 22.02.2012 tarihinde yayımlanarak yürürlüğe giren Belediye ve Bağlı Kuruluşları ile Mahalli İdare Birlikleri norm kadro ilke ve esasları gereğince Belediyemizin D-15 grubunda yer alarak, kadro çalışmalarının 03.01.2014 tarih ve 04 sayılı meclis kararımız ile karar bağlandığı, ancak 10.04.2014 tarih 28968 sayılı Resmi Gazetede yayımlanan yönetmelik ile değişikliğe gidilerek, Belediyemizin D-15 grubundan C-11 grubuna yükseltildiği ve D – 15 grubunda 289 adet memur, 145 adet sürekli işçi kadrosu ile çalışmakta iken, C-11 grubu esaslarına göre yeni memur ve sürekli işçi kadromuzun 335 memur, 168 sürekli işçi kadrosundan oluşturulduğu anlaşılmakla, yönetmelik esaslarına göre yapılan çalışmalar neticesinde Turgutlu Belediyesi Teşkilat Şeması oluşturulmuştur.

İnsan kaynaklarımızın kadro durumu yaş cinsiyet ve eğitime göre dağılımına ilişkin bilgiler aşağıda verilmiştir

MEVCUT KADRO DURUMU STATÜ DURUMLARINI GÖSTERİR CETVEL

MEVCUT STATÜ	KADRO ADEDİ	MEVCUT DURUM
Memur	329	122
Sürekli İşçi	168	59
Sözleşmeli Personel	---	1
Müdürlük	22	16

UNVANLARA GÖRE MEMUR KADROLARININ DOLU BOŞ DURUMUNU GÖSTERİR CETVEL

SINIFI	ÜN VANI	TOPLAM KADRO ADEDİ	DOLU KADRO ADEDİ	BOŞ KADRO ADEDİ
GİH	BAŞKAN YARDIMCISI	4	3	1
GİH	MÜDÜR	22	5	17
GİH	UZMANLAR	11	3	8
GİH	MÜFETTİŞ	8	0	8
GİH	ŞEFLER	20	3	17
THS	PROGRAMCI	3	2	1
THS	ÇÖZÜMLEYİCİ	1	0	1
GİH	BİLGİSAYAR İŞLETMENİ	3	2	1
GİH	TAHSİLDAR	13	9	4
GİH	AYNIYAT MEMURU	1	0	1
GİH	EVLENDİRME MEMURU	3	1	2
GİH	MEMUR	54	26	28
GİH	ZABITA MÜD. MV.	1	1	0
GİH	ZABITA AMİRİ	4	0	4
GİH	ZABITA KOMİSERİ	12	0	12
GİH	BEL. TRAFİK MEMURU	1	1	0
GİH	ZABITA MEMURU	74	31	43
AH	AVUKAT	4	2	2
THS	MÜHENDİS	25	16	9
THS	MİMAR	9	3	6
THS	ŞEHİR PLANCISI	5	1	4
THS	EKONOMİST	1	0	1
THS	TEKNİKER	10	9	1
THS	TEKNİK RESSAM	1	0	1
THS	TEKNİSYEN	1	1	0
SHS	VETERİNER HEKİM	5	0	5
SHS	TABİB	3	0	3
SHS	HEMŞİRE	3	0	3
SHS	SAĞLIK MEMURU	4	0	4
SHS	PSİKOLOG	2	0	2
SHS	SOSYAL HİZMETLER UZMANI	1	0	1
YHS	HİZMETLİ	5	0	5

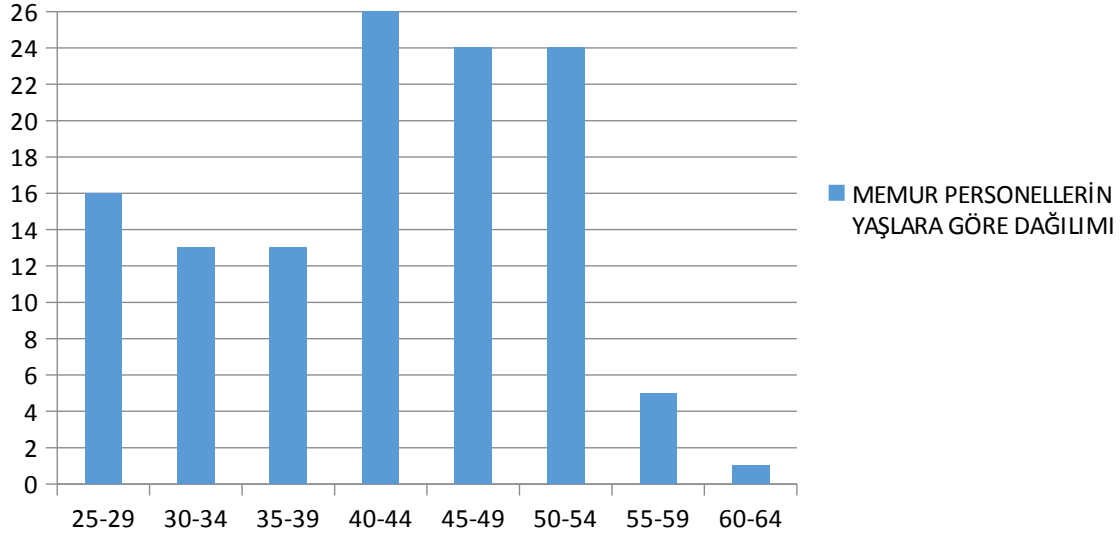
YHS	<b>BEKÇİ</b>	<b>14</b>	<b>2</b>	<b>12</b>
YHS	<b>TEMİZLİK HİZMETLERİ</b>	<b>2</b>	<b>1</b>	<b>1</b>

**HİZMET SINIFLARINA GÖRE MEMUR KADROLARININ DOLU BOŞ DURUMUNU GÖSTERİR CETVEL**

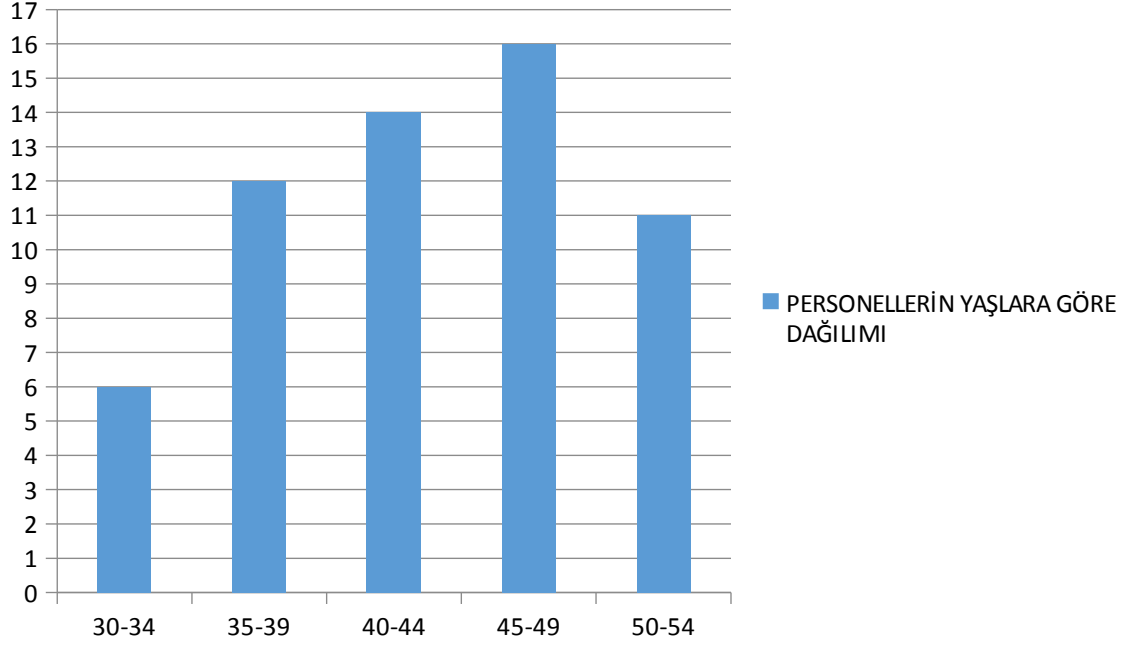
SINIFI	TOPLAM KADRO ADEDİ	DOLU KADRO ADEDİ	BOŞ KADRO ADEDİ
GİH	<b>222</b>	<b>92</b>	<b>130</b>
AHS	<b>3</b>	<b>2</b>	<b>1</b>
THS	<b>37</b>	<b>29</b>	<b>8</b>
SHS	<b>12</b>	<b>2</b>	<b>10</b>
YHS	<b>15</b>	<b>3</b>	<b>12</b>

**TURGUTLU BELEDİYE BAŞKANLIĞI'NIN MEMUR PERSONELLERİNİN YAŞLARA GÖRE DAĞILIMI**

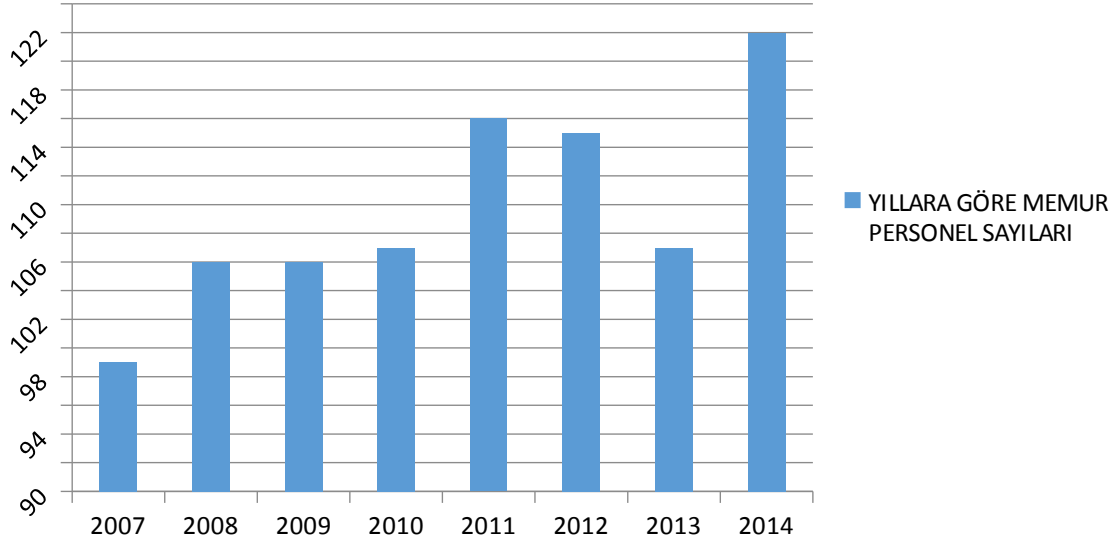
**MEMUR PERSONELLERİN YAŞLARA GÖRE DAĞILIMI**



Turgutlu Belediye Başkanlığı İşçi Personelinin Yaşlara Göre Dağılımı (2014 Yılı Verileri)



## YILLARA GÖRE MEMUR PERSONEL SAYILARI



ÇALIŞANLARIN EĞİTİM DURUMUNA GÖRE DAĞILIMLARI								
Eğitim Durumu	Çalışan Sayısı							
	Memur		Kadrolu İşçi		Sözleşmeli		Toplam	
	Kadı n	Erke k	Kadı n	Erke k	Kadı n	Erke k	Kadı n	Erkek
İlköğretim		14	1	42			1	56
Ortaöğretim	4	36	5	7			9	43
Önlisans	7	20	1	1			8	21
Lisans	10	26	1	1		2	11	27
GENEL TOPLAM							176	

PERSONEL GİDERLERİ TOPLAMININ, BÜTÇE GELİRLERİ TOPLAMINA ORANINI GÖSTERİR CETVEL					
2014/Haziran					
BÜTÇENİN PERSONELHARCAMA KALEMİ TOPLAMI	EN SON YIL BÜTÇE GELİRLERİ TOPLAMI	YENİDEN DEĞERLEME KATSAYISI (%)	YENİDEN DEĞERLEMESONUCU OLUŞAN GELİR	TOPLAM GELİR MATRAHI	ORANI %
5.075.766,69	69.680.543	3,93	2.738.445,37	72.418.98	% 7

## **9. Turgutlu Belediyesinin G.Z.F.T Analizi**

### **9.1 Güçlü Yönler**

Turgutlu Belediyesinin güçlü yönleri:

- Gelir yaratma potansiyelinin yüksek olması
- Belediye personelinin tecrübeli olması
- Belediye personelinin sayıca yeterli olması
- Belediye binasının ihtiyacı karşılayabilecek düzeyde olması
- Büyükşehir belediyesi ile koordineli hareket edilmesi
- Nakde çevirebilir duran varlıkların olması
- İş makinesi parkının (büyük ölçüde) yeterli durumda olması

### **9.2 Zayıf Yönler**

Turgutlu Belediyesinin Zayıf Yönleri:

- Birimler arası koordinasyonun zayıf olması
- Mevzuatın takip edilmesini sağlayacak hizmet içi eğitimlerin yetersiz olması
- Nitelikli personel eksikliği
- Finansal yetersizlikten dolayı ödemelerin gecikmesi
- Çalışanların yönetime katılım mekanizmalarının zayıf olması
- Teknolojik altyapının yetersiz olması
- Cari harcamaların yüksek bir düzeyde olması

### **9.3 Fırsatlar**

Çevre koşullarından kaynaklanan fırsatlar:

- Türkiye'nin en iyi üzümünün üretildiği verimli tarım alanlarına sahip olması
- Yaygın ulaşım ağlarına, İzmir'e liman ve havaalanına yakın olması
- Şehrin genişleyebileceği alanların olması
- Verimli topraklarla gelişmiş sanayiinin bir arada bulunması
- İşsizlik oranının düşük, istihdam alanlarının bol ve çeşitli olması
- Doğal ormanlık alanlarının, kaplıcaların varlığı ve doğa sporlarına uygun bir arazi yapısı
- Genç nüfusun oranının yüksek olması
- Organik gıda ticareti potansiyeli
- Üniversitenin varlığı

#### **9.4 Tehditler**

Çevre Koşullarından Kaynaklanan Tehditler:

- Hızla gelişen sanayinin ilçe nüfusunu daha da arttırması, bunun neticesinde çarpık yapılaşma ile belediye hizmetleri üretiminde yetersiz kalınması
- Sanayileşmenin getireceği çevre kirliliği
- Tarım alanları üzerinde yapılaşma
- Kültürel, sosyal sportif rekreasyon alanlarının yetersiz olması
- Gerek sanayi gerekse kentsel yerleşimde çarpık yapılaşma
- İmar planlarının günümüz şartlarına uygun olmaması
- Çevresel altyapının yetersiz olması
- Üniversite ile sanayinin iş birliği içinde olmaması
- Otopark sorunu
- Nüfusun eğitim ve gelir ortalamasının düşmesi

- Tanıtım markalaşma düzeyinin yetersiz olması
- Hayvan pazarının olmaması
- Mesleki eğitimin yetersizliği



## 9.5 Güçlü ve Zayıf Yönler ile Fırsatların Birlikte Analizi: G.Z.F.T Matrisi ve Stratejik Amaçlar

<b>KURUM İÇİ FAKTÖRLER</b> <b>DIŞ ÇEVRE FAKTÖRLERİ</b>	<b>GÜÇLÜ YÖNLER:</b> Gelir yaratma potansiyelinin yüksek olması 2.Belediye personelinin tecrübeli olması 3.Belediye personelinin sayıca yeterli olması 4.Belediye binasının ihtiyacı karşılayabilecek düzeyde olması 5.Büyükşehir belediyesi ile koordineli hareket edilmesi 6.Nakde çevirebilir duran varlıkların olması 7. İş makinesi parkının (büyük ölçüde) yeterli durumda olması	<b>ZAYIFLIKLAR:</b> Birimler arası koordinasyonun zayıf olması 2. Mevzuatın takip edilmesini sağlayacak hizmet içi eğitimlerin yetersiz olması 3.Nitelikli personel eksikliği 4. Finansal yetersizlikten dolayı ödemelerin gecikmesi 5. Çalışanların yönetime katılım mekanizmalarının zayıf olması 6.Teknolojik altyapının yetersiz olması 7.Cari harcamaların yüksek bir düzeyde olması
<b>FIRSATLAR:</b> 1. Türkiye'nin en iyi üzümünün üretildiği verimli tarım alanlarına sahip olması 2.Yaygın ulaşım ağlarına, İzmir'e liman ve havaalanına yakın olması 3. Şehrin genişleyebileceği alanların olması 4. Verimli topraklarla gelişmiş sanayiinin bir arada bulunması 5. İşsizlik oranının düşük, istihdam alanlarının bol ve çeşitli olması 6. Doğal ormanlık alanlarının, kaplıcaların varlığı ve doğa sporlarına uygun bir arazi yapısı 7. Genç nüfusun oranının yüksek olması 8.Organik gıda ticareti potansiyeli 9.Üniversitenin varlığı	<b>PLANLI, SÜRDÜRÜLEBİLİR ESTETİK KENTLEŞME TURGUTLU'NUN SOSYO-EKONOMİK GELİŞİMİNİ SAĞLAYACAK PROJELERİN HAYATA GEÇİRİLMESİ</b>	<b>YAYA VE ARAÇ TRAFİĞİNİN GELİŞTİRİLMESİ KATILIMCI ŞEFFAF VATANDAŞ ODAKLI YÖNETİME GEÇİLMESİ</b>
<b>TEHDİTLER:</b> 1. Hızla gelişen sanayinin ilçe nüfusunu daha da arttırması, bunun neticesinde çarpık yapılaşma ile belediye hizmetleri üretiminde yetersiz kalınması 2.Sanayileşmenin getireceği çevre kirliliği 3.Tarım alanları üzerinde yapılaşma 4.Kültürel, sosyal sportif rekreasyon alanlarının yetersiz olması 5.Gerek sanayi gerekse kentsel yerleşimde çarpık yapılaşma 6.İmar planlarının günümüz şartlarına uygun olmaması 7. Çevresel altyapının yetersiz olması 8. Üniversite ile sanayinin iş birliği içinde olmaması 9.Otopark sorunu 10. Nüfusun eğitim ve gelir ortalamasının düşmesi 11. Tanıtım markalaşma düzeyinin yetersiz olması 12. Hayvan pazarının olmaması 13. Mesleki eğitimin yetersizliği	<b>MALİ YAPININ GÜÇLENDİRİLMESİ İNSAN KAYNAKLARININ ORGANİZASYON KAPASİTESİNİN GÜÇLENDİRİLMESİ FİZİKİ VE TEKNOLOJİK HİZMET KAPASİTESİNİN GELİŞTİRİLMESİ KENT KÜLTÜR HAYATININ ZENGİNLEŞTİRİLMESİ</b>	<b>HEMŞEHRİLİK ve KENTLİLİK BİLİNCİNİN GELİŞTİRİLMESİ BELEDİYE HİZMETLERİNE ULAŞILABİLİRLİĞİN ve YÖNETİME VATANDAŞ KATILIMININ SAĞLANMASI DEZ-AVANTAJLI SOSYO-EKONOMİK KESİMLERİN GÜÇLENDİRİLMESİ</b>

## 10. Misyon ve Vizyon

Kurumların varlık nedenlerini açıklamak ve kendilerini ne tür bir organizasyon olarak görmek istedikleri hususuna misyon adı verilir. Bir misyonun en önemli fonksiyonu örgütteki tüm çalışanlara ortak bir istikamet vermesi ve örgütü benzer organizasyonlardan ayıracak şekilde, uzun dönemli bir görev ve ortak bir değer belirtmesidir.

Bir belediyenin misyona sahip olmasının üst yönetimin ve personelin benzer amacını gerçekleştirmesi için bir arada olmasını sağlaması ve tüm kurumsal gücü bir araya toplayarak, motivasyonu sağlanmasını kolaylaştırmaktadır. Misyon basit bir şekilde, kuruluşun varlık sebebi, yani "Niçin varım?" sorusuna verdiği cevaptır. Stratejik plan çalışmalarında Turgutlu Belediyesinin misyonunu şu şekilde belirlemiştir.

Turgutlu Belediyesi'nin misyonu:

**“Çağdaş, şeffaf, gelişen ve değişen belediyecilik”**

Vizyon mevcut gerçekler, umutlar, hayaller tehlike ve fırsatların bir araya gelmesiyle oluşan kurumun bir bütün olarak geleceğini tanımlaması için bilinenden bilinmeyene zihni bir bakış olarak tanımlanabilir. Vizyon, bir kurum için realist, güvenli, çekici bir gelecek ifadesidir. Çalışanlar tarafından benimsenen bir idealdir ve gelecekte ulaşılması hedeflenen bir durumdur. Daha açık bir ifade ile vizyon; kuruluşun "Ne olmak istiyoruz" sorusuna vereceği cevaptır. Kemalpaşa Belediyesinin vizyonu şu şekilde belirlenmiştir:

Turgutlu Belediyesinin vizyonu:

**“Sürekli gelişen bir kurumsal kapasite inşa etmek ve dengeli bir yerel kalkınma konsepti geliştirmek suretiyle, Turgutlu'yu yaşamak ve yatırım yapmak için bölgemizin en cazip beldesi haline getirmek”**

## 11. Stratejik Amaçlar, Hedef ve Faaliyetler

		<b>TURGUTLU BELEDİYESİ</b>		
		<b>STRATEJİK AMAÇLAR-HEDEFLER-FAALİYETLER-KRİTERLER</b>		
<b>STRATEJİK AMAÇ</b>		<b>01</b>	<b>Planlı, Sürdürülebilir, Estetik Kentleşmenin Sağlanması</b>	
<b>HEDEF NO</b>	<b>1.1</b>	<b>Planlı Kentleşmenin Sağlanması</b>		
<b>Faaliyet/Proje No</b>	<b>YAPILACAK FAALİYETLER</b>		<b>Yıl</b>	<b>Takibinde Sorumlu Birim/Birimler</b>
1.1.1	100000'lik planda gerekli revizyonlar için başvuru yapılması revizyon imar planı yapılması...		2015	İmar ve Şehircilik Müdürlüğü
1.1.2	Sayısal hali hazır haritalardaki eksikliklerin tamamlanması		2015	İmar ve Şehircilik Müdürlüğü
1.1.3	Yeni mahalleler ve köy statüsünden mahalle statüsüne geçen yerleşimler için imar planlarının hazırlanması		2017	İmar ve Şehircilik Müdürlüğü
1.1.4	Mevcut İmar Planları incelenerek eksikliklerin belirlenmesi mahalle bazında donatı ve diğer ihtiyaçlarının hesaplanması,		2016	İmar ve Şehircilik Müdürlüğü
1.1.5	İmara açılan yerlerin metruk binaların yıkılmasının sağlanması		Her Yıl	İmar ve Şehircilik Müdürlüğü
<b>HEDEF NO</b>	<b>1.2</b>	<b>Kaçak ve Çarpık Yapılaşmayla Etkin Mücadele Yapılması</b>		
<b>Faaliyet/Proje No</b>	<b>YAPILACAK FAALİYETLER</b>		<b>Yıl</b>	<b>Takibinde Sorumlu Birim/Birimler</b>
1.2.1	Kaçak ve çarpık yapılaşmanın önlenmesine dönük ekip kurulması		2015	İmar ve Şehircilik Müdürlüğü, Zabıta Müdürlüğü
<b>HEDEF NO</b>	<b>1.3</b>	<b>Kentimizdeki Yapılaşmanın Daha Estetik Hale Getirilmesi</b>		
<b>Faaliyet/Proje No</b>	<b>YAPILACAK FAALİYETLER</b>		<b>Yıl</b>	<b>Takibinde Sorumlu Birim/Birimler</b>
1.3.1	Estetik kurul oluşturularak kentin prestij noktaları ve ana caddelerindeki yapılaşmaya dönük politikalar üretilmesi, özellikle önemli cadelere bakan		Her Yıl	İmar ve Şehircilik Müdürlüğü

	parsellerde estetik kurul onayıyla binanın şekline			
1.3.2	Şehir girişinde çevre düzenlemesi yapılarak estetik bir görünüm sağlanması		2018	Fen İşleri Müdürlüğü İmar ve Şehircilik Müdürlüğü
1.3.3	Bina inşaatları yapım safhasında görüntü ve çevre kirliliğini önlemek üzere kontrol ekipleri kurulması		2015	İmar ve Şehircilik Müdürlüğü,Zabıta Müdürlüğü
1.3.4	Üzümcüler konağı sevinç meydanı ve koca hamamın restorasyonunu kapsayan özel proje alanı		2016	Fen İşleri Müdürlüğü, İmar ve Şehircilik Müdürlüğü
1.3.5	İzmir Ankara Caddesinin daha estetik hale getirilmesi: fabrikaların çevre koruma duvarı yapılması,		2017	İmar ve Şehircilik Müdürlüğü
1.3.6	Ülkü sokak ta binaların ve sokağın daha estetik hale getirilmesi		2016	Fen İşleri Müdürlüğü, Plan ve Proje Müdürlüğü
1.3.7	İmar ve Şehircilik Müdürlüğü içerisinde harita-planlama ve ruhsat bölümü ihdas edilmesi		2015	İmar ve Şehircilik Müdürlüğü
1.3.8	Eski belediye binasının restorasyonu		2016	Fen İşleri Müdürlüğü, İmar ve Şehircilik Müdürlüğü
1.3.9	Ellinci yıl meydanın yeniden düzenlenmesi		2018	Fen İşleri Müdürlüğü, İmar ve Şehircilik Müdürlüğü
1.3.10	Cumartesi pazarı projesi		2015	Fen İşleri Müdürlüğü, İmar ve Şehircilik Müdürlüğü
1.3.11	Fatih sanayisinin arkasındaki alanların harfiyat döküm alanı ilan edilerek harfiyat döküm alanı ihtiyacının karşılanması hem de bu alandaki çukurların doldurulması, toprak harfiyat harcı alınması		2016	Fen İşleri Müdürlüğü, İmar ve Şehircilik Müdürlüğü
1.3.12	Peynir pazarı mevkiinin bulunduğu adada Selçuklu tarzında havuzlu çarşı yapılması		2018	Fen İşleri Müdürlüğü, İmar ve Şehircilik Müdürlüğü
1.3.13	Baltacı Mahmut Yolunu ve buraya çıkan ara yolları sokak sağlıklılaştırması çalışması ile estetik hale getirmek ve yayalaştırmak		2016	Fen İşleri Müdürlüğü, İmar ve Şehircilik Müdürlüğü
	<b>1.4</b>	<b>Çarpık ve Düzensiz Yapılaşma Alanlarında Kentsel Dönüşüm Projeleri Uygulanması</b>		
<b>Faaliyet/Proje No</b>	<b>YAPILACAK FAALİYETLER</b>		<b>Yıl</b>	<b>Takibinde Sorumlu Birim/Birimler</b>
1.4.1	İlgili mevzuat çerçevesinde özel sektör işbirliği ile Albayrak Mahallesi, Bozkurt ve Turgutlar Mahallesi, Yiğitler Mahallesi ve Ergenokan Mahallesinde Kentsel Dönüşüm Yapılması		2015-2019	İmar ve Şehircilik Müdürlüğü
<b>HEDEF NO</b>	<b>1.5</b>	<b>Çevre Dostu Teknolojilerle Kentimizde Oluşan Katı ve Sıvı Atıkları Toplamak</b>		

<b>Faaliyet/ Proje No</b>	<b>YAPILACAK FAALİYETLER</b>		<b>Yıl</b>	<b>Takibinde Sorumlu Birim/Birimler</b>
1.5.1	Konteynır Yıkama Aracı 1 adet alınması		2016	Temizlik İşleri Müdürlüğü
1.5.3	Konteynır Dezenfeksiyon Aracı ile ayda bir konteynırların temizlenmesi		2015-2019	Temizlik İşleri Müdürlüğü
1.5.2	Mevcut 400 litrelik 500 konteynırın 800 literelikle değiştirilmesi, 500 adet yeni konteynır alınması		2015-2016	Temizlik İşleri Müdürlüğü
1.5.3	Pil, ambalaj atıkları ve bitkisel yağ atıklarının kaynağında ayrıştırılarak toplanması amacıyla 3 ilave noktaya ayrı toplama üniteleri kurulması		2016-2019	Temizlik İşleri Müdürlüğü
<b>HEDEF NO</b>	<b>1.6</b>	<b>Hemşerilerimizin Beden ve Ruh Sağlığını Korumak İçin Huzur Bulacakları Yeşil Alan ve Tesisleri Oluşturmak</b>		
<b>Faaliyet/ Proje No</b>	<b>YAPILACAK FAALİYETLER</b>		<b>Yıl</b>	<b>Takibinde Sorumlu Birim/Birimler</b>
1.6.1	100.000 m <sup>2</sup> yeşil alan yapılması		2015 - 2019	Park ve Bahçe Müdürlüğü
1.6.2	Mevcut piknik ve mesire alanlarının yenilenmesi 2 adet ilave mesire alanı yapılması		2015-2016	Fen İşleri Müdürlüğü, Park Bahçe Müdürlüğü
1.6.3	Tretuar kenarlarına ve parklara hızla büyüyen susuzluğa dayanıklı ağaç dikilmesi		20.000	Park ve Bahçe Müdürlüğü
1.6.4	Albayrak mahallesine büyük ölçekli rekreasyon alanı yapılması		2018	Fen İşleri Müdürlüğü, İmar ve Şehircilik Müdürlüğü
1.6.5	Park bahçe hizmetlerinde kullanılan bitki örtüsünü en az 100 çeşit yeni bitki türüyle çeşitlendirmek		2015	Park ve Bahçe Müdürlüğü
1.6.6	Turgutluda iklimi ve bitki örtüsüne uygun çime nazaran daha az su isteyen bitkilerin kullanılması		2015-2019	Park ve Bahçe Müdürlüğü
1.6.7	10 adet yeni mahalle parkı yapımı		2015-2019	Fen İşleri Müdürlüğü
1.6.8	Yılda 20 kamelya ve 200 bank satın alınarak mevcut bank ve piknik masalarının tamamının onarılması ve bakımı		2015-2019	Park ve Bahçe Müdürlüğü
1.6.9	Mevcut park ve yeşil alanların revize edilmesi		2015-2019	Park ve Bahçe Müdürlüğü
1.6.10	Kötü yapılaşma veya hastalıktan dolayı yıpranan ağaçların revize edilmesi		Her Yıl	Park ve Bahçe Müdürlüğü
1.6.11	2000 metre koşu parkuru yapılması		2015 - 2019	Fen İşleri

			Müdürlüğü
1.6.12	Anıt ağaç envanterinin çıkarılması ve bakıma alınmasının sağlanması	2015	Park ve Bahçe Müdürlüğü
1.6.13	25 adet çocuk oyun grubu yapılması çocuk oyun alanlarının düzenlenmesi	Her Yıl beş Adet	Park ve Bahçe Müdürlüğü
1.5.14	Çocuk oyun alanlarının tamamına altında kauçuk kaplama yapılması	Her yıl yirmi adet	Park ve Bahçe Müdürlüğü
1.6.15	Mevcut oyun parklarında çocuklara ve yetişkinlere yönelik on fitness alet grubunun kurulması	2015-2019	Fen İşleri Müdürlüğü, Park ve Bahçe Müdürlüğü
<b>HEDEF NO</b>	<b>1.7</b>	<b>Çevre ve Doğal Hayat Bilincinin Gelişmesini Sağlamak</b>	
<b>Faaliyet/Proje No</b>	<b>YAPILACAK FAALİYETLER</b>	<b>Yıl</b>	<b>Takibinde Sorumlu Birim/Birimler</b>
1.7.1	Okullar arasında çevre bilincini uyandırıcı yarışmalar (resim, şiir, kompozisyon) yapılması	Her Yıl	Basın Halkla İlişkiler Müdürlüğü, Temizlik İşleri Müdürlüğü
1.7.2	Sokak hayvanlarının doğal ortamda yaşayabilecekleri bir alanı Büyükşehir Belediyesi ile koordineli oluşturmak	2017	Temizlik İşleri Müdürlüğü

		<b>TURGUTLU BELEDİYESİ</b>	
		<b>STRATEJİK AMAÇLAR-HEDEFLER-FAALİYETLER-KRİTERLER</b>	
<b>STRATEJİK AMAÇ</b>		<b>02</b>	<b>Mali Yapının Güçlendirilmesi</b>
<b>HEDEF NO</b>	<b>2.1</b>	<b>Belediye öz gelirlerinin %50 arttırılması</b>	
<b>Faaliyet/Proje No</b>	<b>YAPILACAK FAALİYETLER</b>		<b>Yıl</b>
<b>Takibinde Sorumlu Birim/Birimler</b>			
2.1.1	2014 gelir tarifelerinin günümüz koşullarına göre revize edilmesi		2015'den itibaren her yıl
2.1.2	Belediye gelirlerini artırmak amacıyla Turgutlu da ki tüm işyerlerini dolaşacak teknik donanımlı saha ekiplerinin oluşturulması		2015
2.1.3	Alacak tahsilatının yapılabilmesi için tebligat çalışmalarının hızlı titiz bir şekilde yapılarak ilgili sicillerin %100'ne ödeme emirlerinin gönderilmesi		2015 ve Her Yıl
<b>HEDEF NO</b>	<b>2.2</b>	<b>Cari ve Transfer Harcamalarının %10 Azaltılması</b>	
<b>Faaliyet/Proje No</b>	<b>YAPILACAK FAALİYETLER</b>		<b>Yıl</b>
<b>Takibinde Sorumlu Birim/Birimler</b>			
2.2.1	Birimlerin yılda iki kez mal alımı ile ilgili ihtiyaçlarının tespit edilip toplu alım yapılması		Her Yıl
2.2.2	Hizmet alımı harcamalarının %10 azaltılması		2015

		<b>TURGUTLU BELEDİYESİ</b>	
		<b>STRATEJİK AMAÇLAR-HEDEFLER-FAALİYETLER-KRİTERLER</b>	
<b>STRATEJİK AMAÇ</b>		<b>03</b>	<b>İnsan Kaynaklarının ve Organizasyonel Kapasitenin Geliştirilmesi</b>
<b>HEDEF NO</b>	<b>3.1</b>	<b>Verilen Hizmetlerin Daha Kaliteli Olması İçin Kurum İçi Eğitim Çalışmalarını Gerçekleştirmek</b>	
<b>Faaliyet/Proje No</b>	<b>YAPILACAK FAALİYETLER</b>		<b>Yıl</b>
3.1.1	Belediye personelinin hizmet içi eğitim ihtiyaçlarının anketle belirlenmesi		2015
3.1.2	Yıllık eğitim planlarının hazırlanması ve uygulanması		2015-2019
<b>HEDEF NO</b>	<b>3.2</b>	<b>Görevini Daha Verimli Yapabilmesini Sağlamak Amacıyla Personelin Motivasyonunu Artırmak</b>	
<b>Faaliyet/Proje No</b>	<b>YAPILACAK FAALİYETLER</b>		<b>Yıl</b>
3.2.1	Her yıl personel memnuniyet anketinin yapılması ve sonuçlarının üst yönetimce değerlendirilmesi		2015 ve Her Yıl
3.2.2	Yılda en az bir defa tüm personelin katıldığı sosyal aktivitelerin (yemek, tiyatro vb.) gerçekleştirilmesi, ve müdürlük bazında kahvaltı yapılması		2015 ve Her Yıl
3.2.3	Öneri ve ödül sisteminin geliştirilmesi için çalışmalar yapılması		2015 ve Her Yıl
3.2.4	Belediye çalışanları arasında spor müsabakaları yapılması		2015 ve Her Yıl
3.2.5	Personelin özel günlerinin takibi, değerlendirilmesi, acısının ve sevincinin (Doğum, Ölüm, Nişan vb.) paylaşılması		2015 ve Her Yıl
<b>HEDEF NO</b>	<b>3.3</b>	<b>Belediye Hizmetlerinde Takım Ruhu Oluşturmak ve Birimler Arasında Koordinasyon Sağlamak</b>	
<b>Faaliyet/Proje No</b>	<b>YAPILACAK FAALİYETLER</b>		<b>Yıl</b>



3.3.1	Ayda bir başkan müdürler haftada bir başkan yardımcısı müdürler ve her birimin kendi içerisinde tutanaklı toplantı yapılması	2015 ve Her Yıl	Özel Kalem Müdürlüğü
3.3.2	Her birimde her yıl birimin en az bir konuda problemlerini çözmek ve geliştirmek için ortak çalışma grupları oluşturulması	2015 ve Her Yıl	İnsan Kaynakları ve Eğitim Müdürlüğü, Tüm Birimler
3.3.3	Zabıta Müdürlüğü içerisinde trafik zabıtası oluşturulması	2015	Zabıta Müdürlüğü
<b>HEDEF NO</b>	<b>3.4</b>	<b>Personelimizin Mesleki Bilgi ve Becerilerini Geliştirmek İçin Kariyer Geliştirme Planları Hazırlamak</b>	
<b>Faaliyet/Proje No</b>	<b>YAPILACAK FAALİYETLER</b>		<b>Takibinde Sorumlu Birim/Birimler</b>
3.4.1	Kariyer geliştirme programlarının hazırlanması		İnsan Kaynakları ve Eğitim Müdürlüğü
3.4.2	Yapılan programlar doğrultusunda kurum içi eğitim programı düzenlenmesi		İnsan Kaynakları ve Eğitim Müdürlüğü
<b>HEDEF NO</b>	<b>3.5</b>	<b>Personel Performans Ölçüm Sistemi Geliştirilmesi</b>	
3.5.1	Obektif çalışma, başarı ve liyakata dayalı bir performans değerlendirme sistemi geliştirilmesi		İnsan Kaynakları ve Eđt. Müd., Bilgi İşlem Müd.
3.5.2	Performans değerlendirme sonuçlarına göre 5393 sayılı belediye kanununun ilgili hükümleri çerçevesinde Sosyal Denge Sözleşmesi hazırlanarak başarılı personelin ödüllendirilmesi		A.B. Proje Müdürlüğü
<b>HEDEF NO</b>	<b>3.6</b>	<b>Kalite Yönetim Sisteminin Kurulması</b>	
3.6.1	Belediye hizmetlerinde etkinlik ve verimliliğin ölçülmesi ve geliştirilmesini sağlayacak kalite yönetim sisteminin kurulması		A.B Proje Birimi

		<b>TURGUTLU BELEDİYESİ</b>	
		<b>STRATEJİK AMAÇLAR-HEDEFLER-FAALİYETLER-KRİTERLER</b>	
<b>STRATEJİK AMAÇ</b>		<b>04</b>	<b>Turgutlu'nun Sosyo-Ekonomik Gelişimini Sağlayacak Projelerinin Hayata Geçirilmesi</b>
<b>HEDEF NO</b>	<b>4.1</b>	<b>Doğa, Kültür ve Spor Turizminin Geliştirilmesi</b>	
<b>Faaliyet/Proje No</b>	<b>YAPILACAK FAALİYETLER</b>		<b>YIL</b>
4.1.1	Irlamaz Vadisinde Minia Türk tarzında yapılaşmalarla hareketliliği sağlayarak kültür vadisi haline dönüştürmek ve bir doğal yaşam parkı kurmak		2015-2018
4.1.2	Ovacık yaylasında Büyükşehir ile koordineli büyük ölçekli bir spor ve doğa turizmi kompleksi kurulması		2015-2019
4.1.3	Büyükşehir Belediyesi ile kordineli şekilde mobil kavşağı (üzümlü kavşak) battı çıktı çalışması		2016
4.1.4	Turgutlu Yedi Eylül Stadinin ve kapalı spor salonunun yerinde yeni yaşam alanı oluşturulması		2018
<b>HEDEF NO</b>	<b>4.2</b>	<b>Yerel Ekonomiye Geliştirici ve İstihdam Olanaklarını Arttırıcı Belediye Hizmetlerinin Gerçekleştirilmesi</b>	
<b>Faaliyet/Proje No</b>	<b>YAPILACAK FAALİYETLER</b>		<b>YIL</b>
4.2.1	Lisanslı depoculuk özendirilmesi için gerekli planlama ve yatırım promosyonu çalışmalarının yapılması		2018
4.2.2	Modern bir hayvan pazar yeri yapımı		2018
4.2.3	Yaş sebze meyve ticaretinin geliştirilmesi için kırsalda seçilecek beş noktada boşaltma rampası ve kantar yapımı.		2015-2019
4.2.4	Turgutlu 'da gelişme potansiyeli bulunan sektörlerle yönelik olarak İŞ-KUR ve diğer özel ve kamu kuruluşlarıyla sürekli eğitim projesi kapsamında koordineli istihdam kurslarının açılması		2015-2019
4.2.5	Turgutlu Alışveriş Günleri Organizasyonu		2015-2019
4.2.6	Şehrimizde alış-veriş hacminin artmasını sağlayacak, restoran, sinema, otel, öğrenci yurdu gibi ticari nitelikteki eğlence ve dinlenme merkezlerinin eksikliğinin giderilmesi için yasalar çerçevesinde devlet-özel sektör işbirliği ile		2014 - 2019 Sürekli
			<b>Takibinde Sorumlu Birim/Birimler</b>
			Park ve Bahçe Müdürlüğü
			Fen İşleri Müdürlüğü
			Fen İşleri Müdürlüğü
			İmar ve Şehircilik Müdürlüğü
			<b>Takibinde Sorumlu Birim/Birimler</b>
			Proje birimi
			Fen İşleri Müdürlüğü
			Fen İşleri Müdürlüğü
			Kültür ve Sosyal İşler Müdürlüğü
			Proje Birimi
			İmar ve Şehircilik Müdürlüğü

	projeler geliştirilmesi ve söz konusu alanlardaki yatırımların teşvik edilmesi		
4.2.7	Yasalar çerçevesinde özel sektör işbirliği ile orta ölçekli sanayi sitesi kurulması	2018	Proje Birimi
4.2.8	Celal Bayar Üniversitesi ve Özel Sektör işbirliği ile genç girişimciler ve KOBİ'lere yönelik olarak bir kuluçka merkezi kurulması	2016	Proje Birimi
4.2.9	Atıcılık sporları için tesis oluşturulması	2016	Fen İşleri Müdürlüğü

		<b>TURGUTLU BELEDİYESİ</b>	
		<b>STRATEJİK AMAÇLAR-HEDEFLER-FAALİYETLER-KRİTERLER</b>	
<b>STRATEJİK AMAÇ</b>		<b>05</b>	<b>Katılımcı, Şeffaf ve Vatandaş Odaklı Yönetişim</b>
<b>HEDEF NO</b>	<b>5.1</b>	<b>Kurum Politikaları, Hizmetlerin Sunumu ve Hizmetlerinin Mali Kaynaklarının Dağılımına İlişkin Katılımcı Karar Mekanizmalarının Geliştirilmesi</b>	
<b>Faaliyet/Proje No</b>	<b>YAPILACAK FAALİYETLER</b>		<b>YIL</b>
5.1.1	Kent Konseyi kararlarının ve gündeminin internet sayfasında yayınlanması		Sürekli
5.1.2	Kent Konseyi Çalışmalarının Sürdürülerek her yıl kent konseyi ve organlarından en az bir kararın belediye meclisinde görüşülmek üzere gündeme alınması		Sürekli
<b>HEDEF NO</b>	<b>5.2</b>	<b>Belediye Yönetiminde Şeffaflığın Sağlanması</b>	
<b>Faaliyet/Proje No</b>	<b>YAPILACAK FAALİYETLER</b>		<b>YIL</b>
5.2.1	Tüm meclis kararları, ihale ilanları ve gerçekleştirilen ihalelerin internet sayfasından yayınlanması		Sürekli
5.2.2	Bilgi edinme hakkının etkin bir şekilde işletilmesini sağlamak üzere, bilgi edinmeye ilişkin yazılı başvuruların en çok bir hafta içerisinde cevaplanması		Sürekli
5.2.3	Belediye Bülteni Çıkarılması		Sürekli
			<b>Takibinde Sorumlu Birim/Birimler</b>
			Basın-Yayın ve Halkla İlişkiler Müdürlüğü
			Yazı İşleri Müdürlüğü
			Basın-Yayın ve Halkla İlişkiler Müdürlüğü

		<b>TURGUTLU BELEDİYESİ</b>	
		<b>STRATEJİK AMAÇLAR-HEDEFLER-FAALİYETLER-KRİTERLER</b>	
<b>STRATEJİK AMAÇ</b>		<b>06</b>	<b>HEMŞEHRİLİK VE KENTLİLİK BİLİNCİNİN GELİŞTİRİLMEK</b>
<b>HEDEF NO</b>	<b>6.1</b>	<b>Tüm İlköğretim Okullarında Kentlilik Bilincinin Geliştirilmesi Amacıyla Aktiviteler Düzenlenmesi</b>	
<b>Faaliyet/Proje No</b>	<b>YAPILACAK FAALİYETLER</b>		<b>YIL</b>
			<b>Takibinde Sorumlu Birim/Birimler</b>
6.1.1	Diğer kurumlarla işbirliği halinde tüm ilköğretim okullarında trafik, çevre ve kentte yaşam eğitimi verilmesi.		2015-2019
6.1.2	Kentte yaşam ve kentleşme sorunları ile ilgili tüm ilköğretim okullarında yarışmalar düzenlenmesi		2015-2019
<b>HEDEF NO</b>	<b>6.2</b>	<b>Hemşehrilik Bilincinin Geliştirilmesi</b>	
<b>Faaliyet/Proje No</b>	<b>YAPILACAK FAALİYETLER</b>		<b>YIL</b>
			<b>Takibinde Sorumlu Birim/Birimler</b>
6.2.1	Turgutlu'nun tarihi, kültürü ve folklorik değerleri hakkında yayınlar yapılması, panel ve konferanslar düzenlenmesi		Sürekli
6.2.2	Festival etkinliklerine ilköğretim okullarından katılımın sağlanması		Sürekli
6.2.3	Hemşeri dernekleriyle yapılacak ortak çalışmalarla geçmişlerini simgeleyen memleketlerine olduğu kadar geleceklerini belirleyecek olan Turgutlu'ya da sahip çıkmalarını sağlayacak bir hemşeri dernekleri festivali organizasyonu yapmak		2015
6.2.4	Düzenlenecek kampanya ile ilköğretim öğrencilerinin fidan dikmeye özendirilmesi		Sürekli

		<b>TURGUTLU BELEDİYESİ</b>	
		<b>STRATEJİK AMAÇLAR-HEDEFLER-FAALİYETLER-KRİTERLER</b>	
<b>STRATEJİK AMAÇ</b>		<b>07</b>	<b>Yaya ve Araç Trafikine Yönelik Ulaşım Sisteminin Geliştirilmesi</b>
<b>HEDEF NO</b>	<b>7.1</b>	<b>Yol ve Kaldırım Çalışmaları ile Şehir İçi Ulaşım Kalitesinin Arttırılması ve Doğalgaz Elektrik Altyapı Çalışmalarından Dolayı Bozulacak Yolların Hızla Onarılması</b>	
<b>Faaliyet/Proje No</b>	<b>YAPILACAK FAALİYETLER</b>		<b>Yıl</b>
<b>Takibinde Sorumlu Birim/Birimler</b>			
7.1.1	Yeni yol yapımı mevcut yolların yenilenmesi için 250 ton asfalt dökülmesi		2015-2019
7.1.2	70 km uzunluğunda kaldırım yapım, bakım ve onarımı: Bordür ve trotuar yapımı		2015 20km,2016 20km,2012 15km,2013 15km,2014 15km
7.1.3	65000m <sup>2</sup> beton parke yapımı		2015 20000m <sup>2</sup> , 2016 20000m <sup>2</sup> , 2017 15000m <sup>2</sup> , 2018 15000m <sup>2</sup>
<b>HEDEF NO</b>	<b>7.2</b>	<b>Şehir İçi Ulaşım Sisteminin Geliştirilmesi</b>	
<b>Faaliyet/Proje No</b>	<b>YAPILACAK FAALİYETLER</b>		<b>Yıl</b>
<b>Takibinde Sorumlu Birim/Birimler</b>			
7.2.1	Motosiklet park yerlerinin yaygınlaştırılması		2015-2018
7.2.2	Büyükşehir Belediyesi ile koordineli özel sinyal sistemi kurularak akıllı kavşak sisteminin kurulması, bu şekilde acil durumlara ve trafik yoğunluğuna göre lambaların otomatik olarak ihtiyaca göre sinyal düzenini değiştirmesi		2016
7.2.3	Üç yeni kavşak yapılması		2016-2019
7.2.4	Motersuz çevre dostu araçlarla ulaşımın özendirilmesi: 2000 metre bisiklet yolu yapılması		2017
7.2.5	Yaya geçitlerinin tamamının yeniden düzenlenmesi		2016
7.2.6	Kavşakların fiziki yapılarının revize edilmesi (ihtiyaca göre)		2016- - 2019

7.2.13	Öğretmenevi yanına bölgesel otopark yapılması	2017	Fen İşleri Müdürlüğü
7.2.15	Yaya geçitlerinin tretuarların engellilere göre ayarlanması	2015	Fen İşleri Müdürlüğü
7.2.19	Yatay işaretlendirmelerin artırılarak trafik güvenliğinin artırılması	2016	Fen İşleri Müdürlüğü
7.2.20	Yön bilgi levhalarının zenginleştirilmesi	2016	Fen İşleri Müdürlüğü

		<b>TURGUTLU BELEDİYESİ</b>	
		<b>STRATEJİK AMAÇLAR-HEDEFLER-FAALİYETLER-KRİTERLER</b>	
<b>STRATEJİK AMAÇ</b>		<b>08</b>	<b>Fiziki ve Teknolojik Hizmet Kapasitesinin Geliştirilmesi</b>
<b>HEDEF NO</b>	<b>8.1</b>	<b>Belediyenin Bilgi İşlem Altyapısının Güçlendirilmesi</b>	
<b>Faaliyet/Proje No</b>	<b>YAPILACAK FAALİYETLER</b>		<b>Yıl</b>
			<b>Takibinde Sorumlu Birim/Birimler</b>
8.1.1	Switch ler ile bilgisayar arasındaki kabloların cat-5 ten ftp cat-6 ya yükseltilmesi		2018
8.1.2	Katlardaki switçlerin değişmesi		2018
8.1.3	Tüm sistemin donanımsal yedekleme yapabilmesi için gerekli altyapının kurulması		2017
8.1.4	Ana sistem odasındaki sunuculardan çalışan programlarımızın çalışma hızlarını ve kapasitelerini artırma amacıyla bellek sabit disk alanlarının 6 trb kapasitelerinin artırılması		2015
8.1.6	Yazılım Altyapısının Geliştirilmesi		2015-2016
8.1.5	Belediyenin öz gelirlerinin artmasına ve performans ölçüm değerlendirme ile birimler arası koordinasyonu mümkün kılan programsal alt yapı kurulması		2015
8.1.5	Meydanlarda Ücretsiz internet hizmeti verilmesi		2015
8.1.6	Program dahilinde 40 adet yeni bilgisayar alınarak bilgisayarın yenilenmesi		2015 - 2019
<b>HEDEF NO</b>	<b>8.2</b>	<b>Elektronik Belediyecilik Hizmetlerini Yaygınlaştırarak Belediye Hizmetlerine Vatandaşlarımızın Erişimini Kolaylaştırmak İş ve İşlemlerin Süresini Kısaltmak</b>	
<b>Faaliyet/Proje No</b>	<b>YAPILACAK FAALİYETLER</b>		<b>Yıl</b>
			<b>Takibinde Sorumlu Birim/Birimler</b>
8.2.3	Elektronik Belge Yönetim Sistemine Geçilerek Dijital arşiv		2016
			Yazı İşleri



	sisteminin güçlendirilmesi ve etkin kullanımı		Müdürlüğü, Bilgi İşlem Müdürlüğü
8.2.4	E- imza ve dijital yazışma sistemine geçilmesi		2017 Yazı İşleri Müdürlüğü, Bilgi İşlem Müdürlüğü
<b>HEDEF NO</b>	<b>8.3</b>	<b>Belediye Hizmetlerinin Verildiği Fiziki Alanları Geliştirerek; Çalışma Koşullarının İyileştirilmesi</b>	
<b>Faaliyet/ Proje No</b>	<b>YAPILACAK FAALİYETLER</b>		<b>Yıl</b> <b>Takibinde Sorumlu Birim/Birimler</b>
8.3.1	Yeni şantiye binası yapımı		2017 Fen İşleri Müdürlüğü
<b>HEDEF NO</b>	<b>8.4</b>	<b>Belediyemizin Araç, Gereç, Ağır İş Makinesi ve Ekipman Envanterini Geliştirmek ve Yenilemek Suretiyle Hizmet Kalitesini Yükseltmek ve Hizmet Alım Harcamalarından Tasarruf Sağlamak</b>	
<b>Faaliyet/ Proje No</b>	<b>YAPILACAK FAALİYETLER</b>		<b>Yıl</b> <b>Takibinde Sorumlu Birim/Birimler</b>
8.4.1	Yapım işlerine ilişkin araç gereç ekipman ihtiyaçlarının tamamlanması: 2 adet pick-up araç alımı		Destek Hizmetler Müdürlüğü
8.4.2	Temizlik, Zabıta ve Park Bahçe hizmetlerine ilişkin araç gereç ve iş makineleri parkının yenilenmesi: tanker alınması, 1 adet vidanjör, ilaçlama aracı, 1 adet çocuk oyunlarını dezenfekte aracı, 3 tekerlekli motor üç adet, 3 adet küçük süpürme aracı, 1 adet sokak hayvanları toplama aracı, Zabıta müdürlüğü: 1 adet minübüs açılı kasa binek araç, 2 motorsiklet, iki adet yeni binek araç, kaçak yapı ekibi , 1 bilgisayar teknikeri 1 makine ve elektrikli mühendisi		2015-2019 Destek Hizmetler Müdürlüğü

		<b>TURGUTLU BELEDİYESİ</b>	
		<b>STRATEJİK AMAÇLAR-HEDEFLER-FAALİYETLER-KRİTERLER</b>	
<b>STRATEJİK AMAÇ</b>		<b>09</b>	<b>Kent Kültür Hayatının Zenginleştirilmesi</b>
<b>HEDEF NO</b>	<b>9.1</b>	<b>Her Yıl Üç Büyük Etkinlik Yapılması ve Bunlarla İlgili Program Bilgilerinin Broşürler ve İnternet Sayfaları Aracılığıyla Halka Duyurulması</b>	
<b>Faaliyet/Proje No</b>	<b>YAPILACAK FAALİYETLER</b>		<b>YIL</b>
			<b>Takibinde Sorumlu Birim/Birimler</b>
9.1.1	07 Eylül Kurtuluş Şenlikleri Düzenlenmesi		Her Yıl Kültür ve Sosyal İşler Müdürlüğü
9.1.2	Ramazan Etkinlikleri		Her Yıl Kültür ve Sosyal İşler Müdürlüğü
<b>HEDEF NO</b>	<b>9.2</b>	<b>Yılın 12 Ayında Düzenlenecek Kültürel Etkinliklerle Şehirdeki Kültürel Hayatı Canlı Tutmak</b>	
<b>Faaliyet/Proje No</b>	<b>YAPILACAK FAALİYETLER</b>		<b>YIL</b>
			<b>Takibinde Sorumlu Birim/Birimler</b>
9.2.1	Tiyatro Gösterimi: Üç Farklı Oyunun 10 kez gösterimi		2016-2019 Kültür ve Sosyal İşler Müdürlüğü
9.2.2	Panel Konferans Seminer vb.: Her Yıl En az dört konuda panel ve konferans düzenlenmesi		Kültür ve Sosyal İşler Müdürlüğü
9.2.3	Konser Organizasyonları: Yılda en az beş kez konser organizasyonu		Kültür ve Sosyal İşler Müdürlüğü
9.2.4	Kültür –sanat kursları		Her Yıl En Az 500 Kişiye Eğitim Kültür ve Sosyal İşler Müdürlüğü
9.2.5	Her yıl en az üç adet sergi organizasyonları düzenlenmesi		Her Yıl Beş Adet Kültür ve Sosyal İşler Müdürlüğü
<b>HEDEF</b>	<b>9.3</b>	<b>Kültürel Aktivitelerin Düzenleneceği Tesislerin Sayısının</b>	

<b>NO</b>	<b>Arttırılması ve Sürdürülebilirliğinin Sağlanması</b>		
<b>Faaliyet/ Proje No</b>	<b>YAPILACAK FAALİYETLER</b>	<b>YIL</b>	<b>Takibinde Sorumlu Birim/Birimler</b>
9.3.1	Gençlik ve Kültür Merkezi yapımı	2017	Fen İşleri Müdürlüğü, Kültür ve Sosyal İşler Md.

		<b>TURGUTLU BELEDİYESİ</b>	
		<b>STRATEJİK AMAÇLAR-HEDEFLER-FAALİYETLER-KRİTERLER</b>	
<b>STRATEJİK AMAÇ</b>		<b>10</b>	<b>Dezavantajlı Kesimlerin Sosyo-Ekonomik Durumunun Geliştirilmesi</b>
<b>HEDEF NO</b>	<b>10.1</b>	<b>Yaşlı ve Bakıma Muhtaç Vatandaşlarımız ile Engelli Hemşerilerimizin Hayat Standartlarının Geliştirilmesi</b>	
<b>Faaliyet/Proje No</b>	<b>YAPILACAK FAALİYETLER</b>		<b>YIL</b>
<b>Takibinde Sorumlu Birim/Birimler</b>			
10.1.1	Yaya geçitlerinin yol ve caddelerin bir program dahilinde engelli vatandaşlarımıza uygun hale getirilmesi		2015-2019
10.1.3	Engelli vatandaşlarımız için engellilerin ulaşımına uygun araçlarla gezi düzenlenmesi		2015-2019
			Sosyal İşler Müdürlüğü
<b>HEDEF NO</b>	<b>10.2</b>	<b>Hizmet Desteğine İhtiyaç Duyan Hemşehrilerimiz İçin Tesis Kapasitesini Geliştirmek ve Maddi İmkanlarını Arttırmak</b>	
<b>Faaliyet/Proje No</b>	<b>YAPILACAK FAALİYETLER</b>		<b>YIL</b>
<b>Takibinde Sorumlu Birim/Birimler</b>			
10.2.1	Sokakta yaşayan bi-mekan durumdaki vatandaşlarımız için fiziki yapıların oluşturulması		2015
10.2.2	Belediye-İl Sağlık Müdürlüğü İşbirliği ile gezici sağlık ekibi kurularak hemşehrilerimizin bir kısım sağlık hizmet ihtiyacının karşılanması		2015-2019
10.2.3	Helal kart organizasyonu ile asker-aceze aileleri başta olmak üzere, ihtiyaç sahibi 500 aileye nakit para, gıda ve giyim desteği sağlamak		Sürekli
10.2.4	Ekonomik ve sosyal açıdan güçsüz durumda bulunan kadınlara mesleki eğitim verilmesi ve bu statüdeki çocuk sahibi kadınların ücretsiz gündüz kreşi hizmetinden yararlandırılması		2015-2019
			Sosyal İşler Müdürlüğü